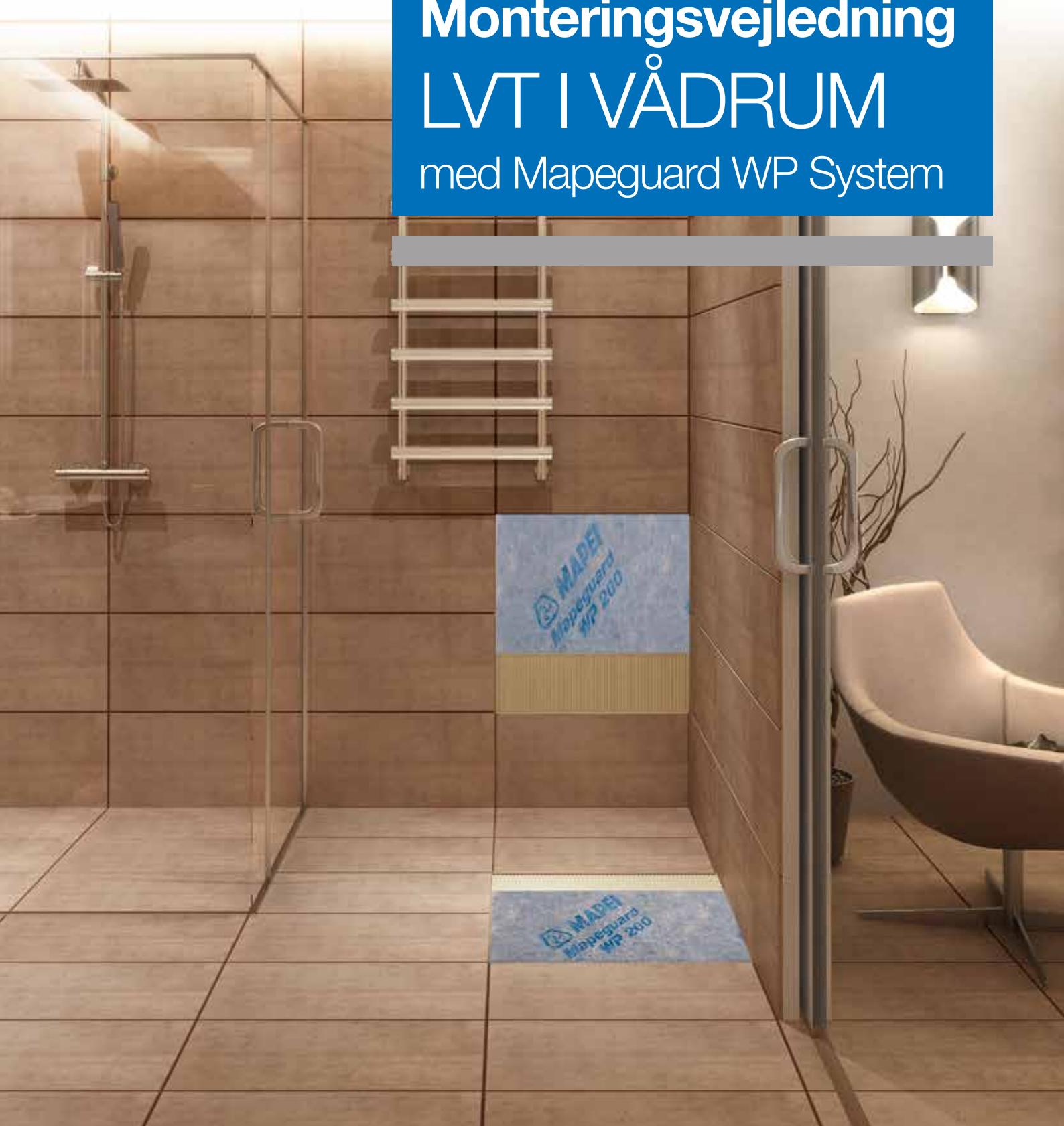


MAPEI

Monteringsvejledning

LVT I VÅDRUM

med Mapeguard WP System

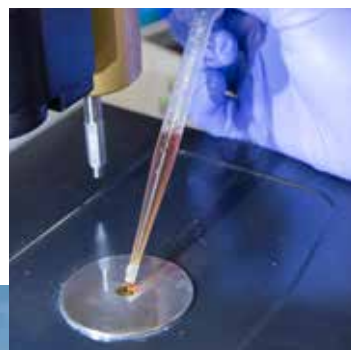


MAPEI tilbyder over 1500 produkter til byggeindustrien i en bred vifte af systemløsninger. Denne systemtankegang er vigtig for MAPEI. Alle produkter er systematisk tilpasset hinanden og baseret på en lang række gennemprøvede komponenter. Dette, sammen med direkte vidensoverførsel inden for handel og håndværk, giver både planlæggere og bygherre reel merværdi.

MAPEI blev grundlagt i 1937 i Milano og er i øjeblikket verdens største producent af klæbemidler, fugemasse og kemiske produkter til byggeindustrien. Den kvalitet, vi leverer, er baseret på mere end 80 års erfaring og permanent produktinnovation. Selskabet er løbende fokuseret på nærhed til kunden, det lokale marked og korte transportafstande. I dag omfatter MAPEI-koncernen 81 datterselskaber med 73 fabrikker. Hver af fabrikkerne har eget laboratorium for kvalitetssikring. Koncernen er aktiv i 33 lande og på alle fem kontinenter.

I Norden har MAPEI været en førende norsk leverandør af klæbemidler, fugemasse og andre kemiske produkter til byggeindustrien siden 1976, da den norske iværksættervirksomhed Rescon blev etableret. Rescon blev i 1999/2000 en del af den internationale koncern MAPEI S.p.A. Anlægget i Nord-Odal er fortsat hjørnesteinen for det nordiske marked. Her findes også et af MAPEI-koncernens internationale forsknings- og udviklingscentre.

MAPEI-gruppen investerer over 5 procent af det årlige salg i forskningsarbejde. Heraf bruges 70 procent til udvikling af miljøvenlige, bæredygtige produkter, der opfylder eller overstiger de internationalt anerkendte certificeringsstandarder. Flere end 12 procent af medarbejderne hos MAPEI er aktive inden for forskning og udvikling og arbejder hver dag på at gøre MAPEI-produkterne endnu bedre. Resultatet er brugerorienterede løsninger, som er testet i praksis i tråd med den nyeste teknologi inden for forskning og udvikling. Med systemløsninger fra MAPEI kan du være sikker på, at alle produkter lever op til internationale standarder for sikkerhed og miljøhensyn og har en lang levetid for brugeren.



INDHOLDSFORTEGNELSE

	Side
Klargøring af underlag	4
Gulvvarme	5
Systemoversigt	6
Montering af Mapeguard WP 200	7
Montering af folie på væg	7
Sammenføjning med Mapeguard ST tætningsbånd	8
Montering af Mapeguard WP 200 på gulv	9
Tætning af rørgennemføringer	10
Montering af afløb	11
Afløb med klæbeflange	11
Gulvafløb med skruet klemring	12
Partiel reparation af membransystemet	13
Montering af LVT	14
Montering af LVT på vægge og gulve	14
Fugning af væg- og gulvfliser	15
Afslutning	16
Tætning af huller	16
Kontrol og vedligeholdelse	16



KLARGØRING AF UNDERLAG

Generel rengøring

Underlaget skal altid være frit for tidligere overladelag, sandspartel, mørtelrester, støv og sliberester, olie, fedt og andre urenheder.

Rengøringen foretages ved hjælp af sandblæsning, slibning eller afvaskning med fedtopløsende rengøringsmidler afhængigt af den konkrete slags smuds.

Vægkonstruktioner

Massive konstruktioner bestående af beton, letbeton eller murværk.

Overfladen kan være formstøbt beton, puds eller spartel. Beton støbt mod glat form skal slibes eller behandles med **Eco Prim T** i forbindelse med montering af membrandugen. Alle rester af formolie eller slibemiddel skal fjernes. Der skal tages hensyn til betonens tørhed. Skader, sprækker og ujævnheder skal repareres med cementbaseret mørtel eller **Planiprep 4 LVT**. Pudsede overflader skal have en overfladestruktur mindst svarende til bredspartlet overflade eller en glatpudset overflade med pudsestruktur.

Pladekonstruktioner skal udføres af godkendte vådrumplader. Montering skal foretages i henhold til leverandørens brugsanvisning for at garantere, at der opnås fornøden bøjestivhed. Pladekonstruktioner skal opfylde kravene til tolerance. Træbaserede plader må ikke danne direkte underlag for tætningslaget. Ikke-sugende vådrumplader skal forbehandles ved grunding med fortyndet **Eco Prim T**, forbrug: 100 g/m². Normalt sugende vådrumplader behøver ikke forbehandles. Ved vægkonstruktioner, der er omgivet af vådarealer på begge sider, skal vægkonstruktionen udføres som ventileret eller massiv vægkonstruktion.

Gulvkonstruktioner

Cementbaserede underlag

Mørtelgulve samt betonoverflader skal have pudset overfladestruktur. Formolier og eventuel cementhud skal fjernes. Stålslebne overflader skal slibes eller forbehandles med **Eco Prim T** (forbrug: 150 g/m²) i forbindelse med påføring af tætningslaget. Ujævnheder og skader skal repareres med cementbaseret mørtel eller **Planiprep 4 LVT**. Overfladetolerancer skal være i henhold til standard.

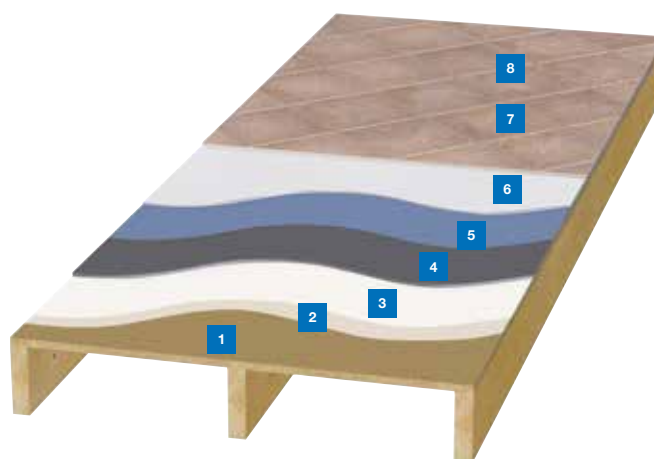
Afretningsmasser

Afretning af gulvoverflader skal ske med cementbaserede afretningsmasser, f.eks. **Uniplan Eco** eller **Conplan Eco**.

Strøkonstruktioner

En gulvkonstruktion bestående af strøer samt spånplader skal have en bøjestivhed mindst svarende til 22 mm-spånplade limet og skruet på 45×195 mm-strøer med afstand 300 mm c/c.

Spændvidden af strølaget må ikke overstige 4200 mm. En standardmæssig gulvkonstruktion af 22 mm-spånplade monteret på 45×195 mm-strøer med afstand 600 mm c/c kan forstærkes på følgende måde: Påfør et lag **Eco Prim T** ved behov, ca. 150 g/m². Anbring et armeringsnet af 2,5 mm-ståltråd med maskestørrelse 100×100 mm. Nettet lægges overlappende ved sammenføjninger. Spartl med **Uniplan Eco** min. 12 mm ved gulvafløb.



1. 22 mm-spånplade på strøer med afstand 600 mm c/c
2. **Planiprep 4 LVT**
3. **Eco Prim T**
4. **Mapeguard WP Adhesive**
5. **Mapeguard WP 200** membrandug
6. **Ultrabond Eco MS 4 LVT / LVT Wall**
7. LVT-fliser/planker
8. **Flexcolor 4 LVT**

Gulvfald

Fald mod gulvafløb skal udføres på de dele, der kan blive udsat for vandspild. Ved gulvafløb, i brusebade og under badekar skal fald udføres i henhold til standard. Modfald må ikke forekomme nogetsteds. Gulvfald skal udføres både i underlaget for tætningslaget og i overladelaget. Alternative gulvfald kan aftales ved faste installationer.

GULVVARME

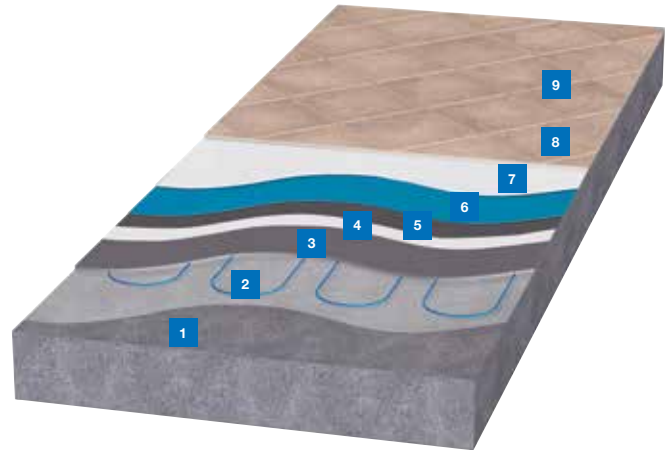
Vandbårne gulvvarmesystemer kan støbes ind i underliggende gulvkonstruktion eller lægges i et spartellag. Se leverandørens anvisninger.

Ved vandbårne varmesystemer anbefales min. 20 mm spartelmasse over vandrørene. Hvis rørene er lagt i spredningsplader, skal disse rengøres grundigt med f.eks. denatureret sprit. Derefter skal de og hele gulvoverfladen forbehandles med fortyndet **Eco Prim T** 1:3 med vand (forbrug: 150 g/m²). Elektriske gulvvarmekabler skal dækkes helt med spartelmasse (installeres af autoriseret elinstallatør).

Elbårne gulvvarmesystemer lægges som udgangspunkt i et spartellag nærmest under tætningslaget (tætningslaget skal være min. 15 mm over kabel). Ved gulvmonteret toilet/bidét må gulvsløjfen ikke lægges under disse. Se leverandørens anvisninger.

Membrandugen **Mapeguard WP 200** er udviklet til installation inden døre. Temperaturintervallet for montering er +10-+30 °C.

Eventuel gulvvarme skal være slået fra før montering af **Mapeguard WP 200** og i de følgende 4 uger (28 døgn).



1. Beton
2. **Eco Prim T** og gulvvarmesløjfe
3. Spartelmasse
4. **Eco Prim T**
5. **Mapeguard WP Adhesive**
6. **Mapeguard WP 200** membrandug
7. **Ultrabond Eco MS 4 LVT**
8. LVT-fliser/planker
9. **Flexcolor 4 LVT**

SYSTEMOVERSIGT

Membrandug	Mapeguard WP 200	1×30 m
Detaljer	Mapeguard ST Mapeguard IC Mapeguard EC Mapeguard PC 10-24 mm Mapeguard PC 12-38 mm Mapeguard PC 32-55 mm Mapeguard PC 50-75 mm Mapeguard PC 75-110 mm Mapeguard PC 100-130 mm Mapeguard DP 40 mm Mapeguard DP 155 mm SMB Butyl 370×370 mm	Tætningsbånd 120 mm × 10 m og 120 mm × 30 m Indvendigt hjørne Udvendigt hjørne Rørmanchet 10-24 mm Rørmanchet 12-38 mm Rørmanchet 32-55 mm Rørmanchet 50-75 mm Rørmanchet 75-110 mm Rørmanchet 100-130 mm Elementmanchet 40 mm c/c Blandingsbatterimanchet 155 mm c/c Selvklæbende afløbsmanchet
Lim til membrandug	Mapeguard WP Adhesive	
LVT-lim	Ultrabond Eco MS 4 LVT Ultrabond Eco MS 4 LVT Wall	Énkomponentlim specielt udviklet til LVT i vådrum
LVT-fugemasse	Flexcolor 4 LVT	Fugemasse specielt udviklet til LVT
LVT-finspartel	Planiprep 4 LVT	Brugsklar finspartel til udjævning af underlag

Mapeguard WP 200 har en vanddampmodstand S_d på 142 m.



MONTERING AF MAPEGUARD WP 200

Montering af vægpaneler

1. Påfør **Mapeguard WP Adhesive** med rulle på overfladen (forbrug: 0,5-0,8 kg/m²). Påfør ikke **Mapeguard WP Adhesive** på større overflader, end du kan nå at montere **Mapeguard WP 200** på i løbet af de næste 15 min*.
2. Begynd med at montere en hel længde **Mapeguard WP 200** fra hjørnet (zone 1).
3. Benyt et værktøj med afrundet æg til at trykke banen ind mod underlaget. Kontrollér derefter, at der ikke er opstået blærer eller folder.
4. Påfør derefter **Mapeguard WP Adhesive** på næste vægflade og fortsæt med næste bane.
5. **Mapeguard WP 200** monteres, så banerne har et overlap på min. 50 mm. (Se næste side.)

*Sugende underlag skal grundes. Dette gør, at åbentiden for **Mapeguard WP Adhesive** forlænges.



1



2



3



4

MONTERING AF MAPEGUARD WP 200

Sammenføjning med Mapeguard ST tætningsbånd

1. Påfør **Mapeguard WP Adhesive** med f.eks. en malerulle, pensel eller tandspartel over sammenføjningen mellem banerne. Klæbemassen skal dække hele overfladen under **Mapeguard ST** tætningsbånd, min. 120 mm.
2. Montér **Mapeguard ST** centreret over sammenføjningen, og tryk **Mapeguard ST** fast med et egnet værktøj.
3. Kontrollér med jævne mellemrum, at der er ordentlig vedhæftning mellem **Mapeguard WP 200** og **Mapeguard ST**.



Sammenføjning ved hjælp af overlappingssteknik

Efter montering af banerne skal overskydende **Mapeguard WP Adhesive**, der er trykket ud, fjernes før påføring af **Mapeguard WP Adhesive** for at lime sammenføjningerne.

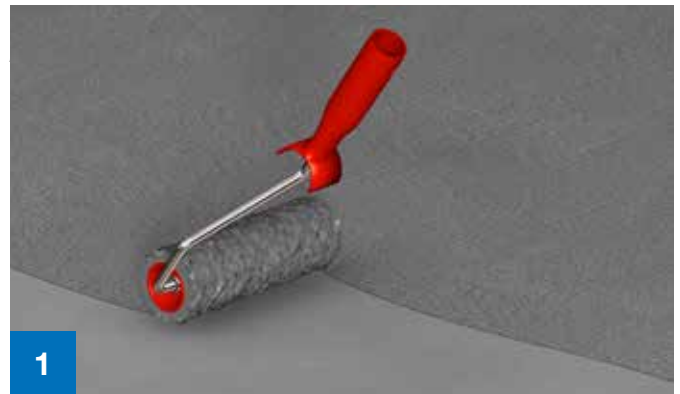
4. Påfør **Mapeguard WP Adhesive** med f.eks. en malerulle, pensel eller tandspartel over sammenføjningen mellem banerne.
5. Bred **Mapeguard WP 200** ud over den friske lim.
6. Glat membrandugen ud, og tryk den fast med et egnet værktøj. Tryk således, at overskydende masse trænger frem i sammenføjningen.

Lad tørre i mindst 2½ time før belægning med LVT.
Tørretiden afhænger af underlagets sugsevne og temperatur.

MONTERING AF MAPEGUARD WP 200

Montering af Mapeguard WP 200 på gulv

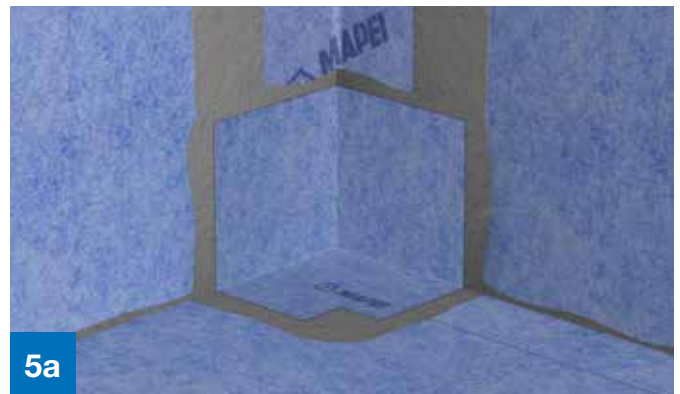
1. Udmål **Mapeguard WP 200**-banerne, så du undgår sammenføjninger over gulvafløbet.
 Montér afløbsmanchetten.
 Ved membrantætning af gulv, påføres **Mapeguard WP Adhesive** med rulle.
2. Læg gulvbanen på.
 Glat **Mapeguard WP 200**-banen ud med en glat spartel.
 Afhjælp blærer og folder. Tryk fra midten af banen og ud, således at overskydende **Mapeguard WP Adhesive** trænger frem i sammenføjningerne og i kanten mellem gulv og vægge. Overskydende **Mapeguard WP Adhesive**, der trænger ud, fjernes.
3. Fortsæt med næste bane på samme måde.
 Læg banerne kant mod kant.
4. Sammenføj derefter banerne på samme måde beskrevet for sammenføjning på vægge.
 Påfør **Mapeguard WP Adhesive** over sammenføjningen, og montér **Mapeguard ST** tætningsbånd centreret over den.
 Overlappet skal være mindst 50 mm.
 Tryk **Mapeguard ST** ned med et egnet værktøj, således at overskydende **Mapeguard WP Adhesive** trænger ud i siderne.
5. Sammenføjningen mellem banerne på gulv og vægge forsegles på samme måde med **Mapeguard ST**.
 Færdig **Mapeguard EC** (udvendigt hjørne) eller **Mapeguard IC** (indvendigt hjørne) benyttes i hjørnerne.
 Overskydende **Mapeguard WP Adhesive**, der trænger ud, glattes ud over sammenføjningerne.



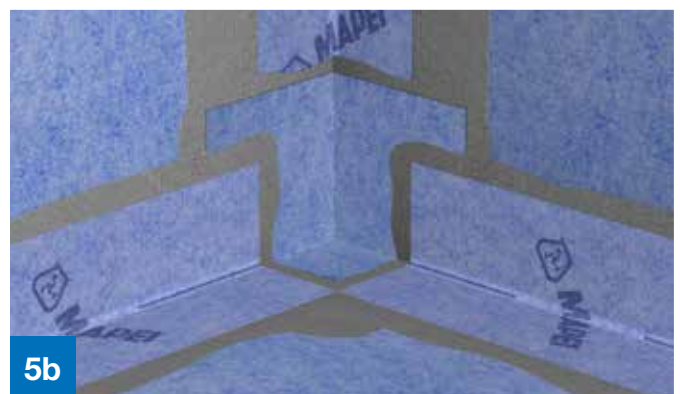
1



2



5a



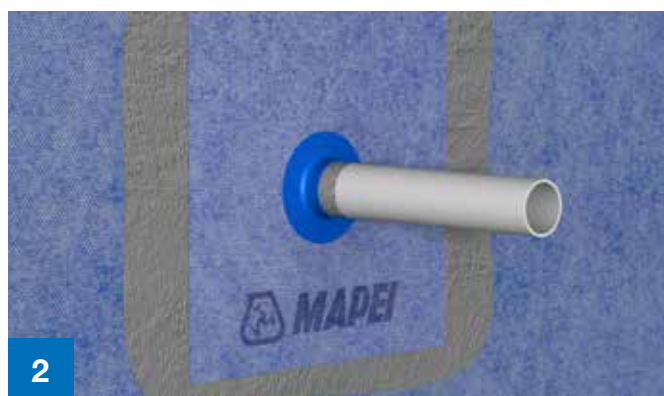
5b

MONTERING AF MAPEGUARD WP 200

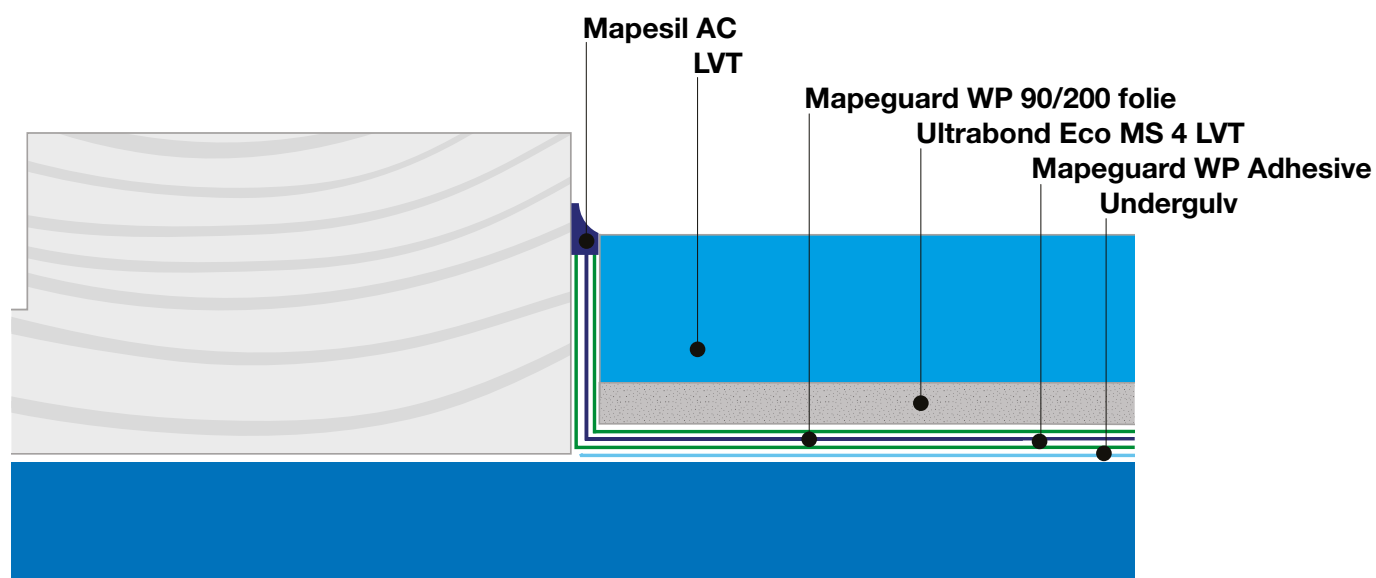
Tætning af rørgennemføringer

Ved tætning af rørgennemføringer er det vigtigt at kontrollere, at rørene er ordentligt klæbede. Maksimal spalte mellem hullet og røret er 2 mm. Ved rør-i-rør-systemer skal membrandugen klæbes til membranrøret. Ved enkeltrørssystemer til rørkapslen. Røret skal stikke ud vinkelret og mindst 100 mm.

1. Påfør **Mapeguard WP Adhesive** på membrandugen **Mapeguard WP 200** med malerulle, pensel eller tandspartel.
Fjern alle limrester fra den udstikkende rørdel.
2. Tryk **Mapeguard PC-rørmanchet** i korrekt dimension over røret. Lim, der trænger ud ved manchettekkanterne, glattes ud.



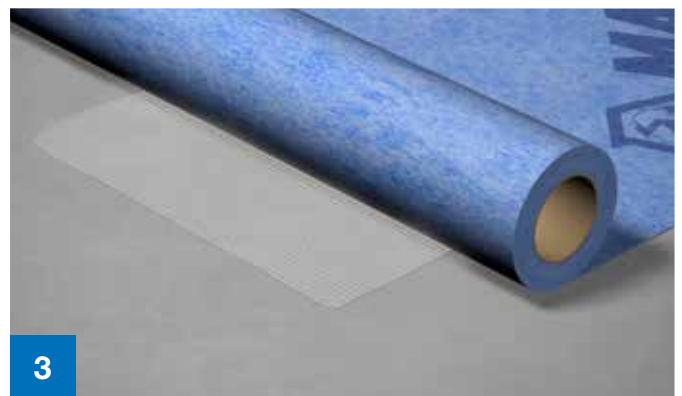
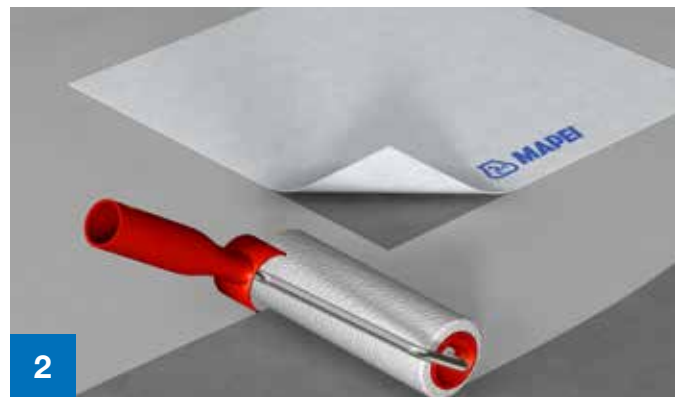
Afslutning ved dørtrin



MONTERING AF AFLØB

Afløb med klæbeflange

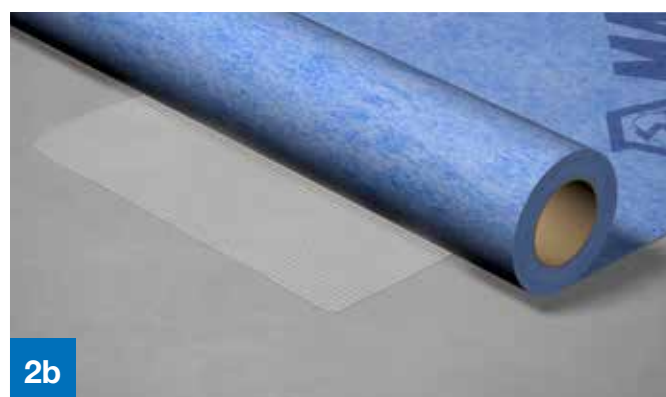
1. Centrér manchetten **SMB Butyl** over afløbet.
Fjern beskyttelsespapiret på den halve manchett, og monter den over afløbet.
Tryk den fast mod underlaget.
Gentag med den anden del på samme måde.
2. Påfør **Mapeguard WP Adhesive** på gulvoverfladen omkring afløbsmanchetten.
3. Dæk afløbsmanchet **SMB Butyl** med **Mapeguard WP Adhesive** påført med malerulle, kost eller tandspartel.
Tryk membrandugen **Mapeguard WP 200** ind i den friske masse. Monter membrandugen som vist på side 9. Kontrollér, at der ikke opstår blærer eller folder.
4. Skær et hul.
5. Monter klemring.



MONTERING AF AFLØB

Gulv afløb med skruet klemring

1. Centrér manchetten **SMB Butyl** over afløbet.
Fjern beskyttelsespapiret på den halve manchette, og monter den over afløbet.
Tryk den fast mod underlaget.
Gentag med den anden del på samme måde.
2. Påfør **Mapeguard WP Adhesive** på gulvoverfladen omkring afløbsmanchetten og **Mapeguard WP Adhesive** over selve afløbsmanchetten.
3. Kræng manchetten og **Mapeguard WP 200** ned, og monter klemringen.



PARTIEL REPARATION AF **MEMBRANSYSTEMET**

Partiel reparation af Mapeguard WP 200 membrandugsystem

Hvis der opstår skade på membrandugen **Mapeguard WP 200**, kan reparation af tætningslaget udføres således:

- Kontrollér, at **Mapeguard WP 200** klæber helt fast til underlaget
- Fjern alle rester af klæbemasse på **Mapeguard WP 200**
- Rensker området omkring skaden med en kniv (knækklinge eller lignende)
- Skær ny **Mapeguard WP 200** til, så der fremkommer et overlap på mindst 50 mm
- Påfør **Mapeguard WP Adhesive** på underlaget og på den **Mapeguard WP 200**, der sidder på underlaget
- Montér **Mapeguard WP 200** i den friske **Mapeguard WP Adhesive**, og tryk med et egnet værktøj på reparationen, således at der opnås fuld dækning. Overskydende **Mapeguard WP Adhesive** skal trykkes ud mod kanterne og derefter glattes ud med metalspartel. Maks. limtykkelse 1 mm.
- Lad limen tørre
- Udfør LVT-montagen i henhold til gældende monteringsanvisning

MONTERING AF LVT

Montering af LVT på vægge og gulve

1. Omrør limen, så massen bliver smidig.
2. Påfør limen med en egnet limspartel. Vælg en limspartel i en størrelse, der giver fuld limdækning under fliserne, forbrug ca. 0,3 kg. Det er vigtigt, at der ikke påføres så meget, at det pibler ud af fugerne.
3. Montér LVT i den friske lim. Benyt egnede kryds til at opnå den anbefalede/ønskede fugebredde (maks. 5 mm).
4. Kontrollér med jævne mellemrum, at der er fuldstændig limdækning, og at klæbemassen ikke når at tørre før montering.

Følgende lim er godkendt til montering af LVT i vådrum på **Mapeguard WP 200**:

- Ultrabond Eco MS 4 LVT
- Ultrabond Eco MS 4 LVT Wall



MONTERING AF LVT

Fugning af væg- og gulvfliser

Omrør fugemassen, så den er smidig. Bemærk! Ved for kraftig omrøring risikerer der at blive pisket luft ind i fugemassen, hvilket medfører luftblærer i den færdige fuger.

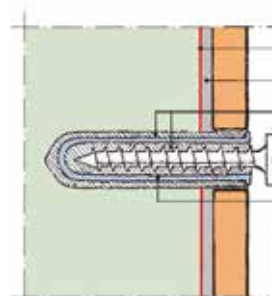
1. Benyt en hård gummispartel, og arbejd diagonalt over fugerne, således at mellemrummet mellem fliserne fyldes helt med fugemasse. Fjern overskydende fugemasse fra overfladen med gummiskraberen.
2. Når fugemassen begynder at størkne, kan afvaskningen med en fugtig svamp påbegyndes. Arbejd med cirkulende bevægelser, således at fugemassen ikke graves ud af fugerne mellem fliserne. Skyl svampen regelmæssigt i rent vand. Svampen må ikke være så våd, at der løber vand ud af den. Vask, indtil fliserne er rene, og fugerne glatte.
3. Silikonefugning i vægkanter foretages med **Mapesil AC**, der påføres med en fugepistol. Vinklen mellem gulv og vægge silikonefuges på samme måde.
4. Spray silikonefugen med vaskemiddel, og glat derefter efter med fugeværktøjet eller fingeren.



AFSLUTNING

Tætning af huller

Samtlige huller, der udføres til brug for senere installationer, skal tættes, ved at propper og borehuller fyldes med **Mapesil AC**, når skruen monteres. Der må ikke udføres huller i vådzone 1.



Tætningslag

Klæbemasse

Mapesil AC

Plastprop

1. Bor hul

2. Fyld hullet med Mapesil AC

3. Plastprop

4. Fyld proppen med
Mapesil AC

5. Skru

Kontrol

Kvalitetssikring skal udføres i henhold til GVK-anvisninger. Kontrolskemaer til Digital Kvalitetssikring kan med fordel benyttes. Når kvalitetssikringen er afsluttet, genereres en vådrumsattest der fremsendes til kunden som dokumentation for, at arbejdet er udført og kontrolleret i henhold til GVK's regler.

Vedligeholdelse

Se LVT-leverandørens anvisninger for FDV-dokumentation.



- **Teknisk dokumentation**

På vores hjemmeside kan du finde al teknisk dokumentation for vores produkter og systemer opdelt i varegrupper og dokumentationstype.

HOVEDKONTOR
MAPEI DENMARK A/S
Park Allé 14, 6600 Vejen
Tlf.: +45 69 60 74 80
post@mapei.dk
www.mapei.dk

KUNDESERVICE
Mail: kundeservice@mapei.dk
Tlf.: +45 69 60 74 80

