



# Ultracolor Plus



7 NOVÝCH FARIEB

**Škárovacia malta, modifikovaná polymérmí, s rýchlym tvrdnutím a vysychaním, bez tvorby výkvetov, na výplň škár šírky 2-20 mm, hydrofóbná vďaka systému DropEffect® a s protiplesňovou technológiou Bioblock®**

#### **KLASIFIKÁCIA PODĽA NORMY EN 13888**

Ultracolor Plus je špeciálna (2), cementová (C), škárovacia (G) malta so zníženou nasiakavosťou a vysokou odolnosťou proti obrusovaniu, klasifikovaná ako CG2WA.

#### **OBLASTI POUŽITIA**

Škárovanie obkladových prvkov z keramiky (dvakrát vypalované, jedenkrát vypalované, klinker, porcelán atď.), terracotty, kameňa (prírodný kameň, mramor, žula, aglomeráty atď.), sklenenej mozaiky a mozaiky z mramoru v interiéri aj v exteriéri.

#### **Niektoré príklady použitia**

- Škárovanie podláh a stien v priestoroch vystavených intenzívnej prevádzke (letiská, nákupné centrá, reštaurácie, bary atď.).
- Škárovanie podláh a stien v rezidenčných stavbách (hotely, súkromné sídla atď.).
- Škárovanie podláh a stien na fasádach, balkónoch, terasách a v plaveckých bazénoch.

#### **TECHNICKÉ VLASTNOSTI**

Ultracolor Plus je malta vyrobená zo zmesi špeciálnych hydraulických spojív, triedeného kameniva, špeciálnych polymérov, hydrofóbných prísad, organických molekúl a pigmentov.

Ultracolor Plus využíva technológiu Ultracolor na báze špeciálnych, samohydratujúcich, hydraulických spojív, vďaka ktorej je možné garantovať farebnú jednotnosť. Vyznačuje sa dvomi inovatívnymi technológiami, ktoré sú výsledkom vývoja spoločnosti MAPEI: BioBlock® a DropEffect®.

Technológia BioBlock® je založená na obsahu špeciálnych organických molekúl, rovnomerne distribuovaných v mikroštruktúre škáry, ktoré zabráňujú tvorbe mikroorganizmov, ktoré by mohli viesť k tvorbe plesní.



# Ultracolor Plus



Nanášanie Ultracolor Plus na dlažbu so špeciálnym gumovým podlahárskym náradím



Nanášanie Ultracolor Plus na stenu s gumovou stierkou



Čistenie a finálne dočistenie škár na stenách s použitím špongie

Technológia DropEffect® výrazne znižuje nasiakavosť vody v škárach.

**Ultracolor Plus** po zmiešaní s vodou, za predpokladu správnej aplikácie a dodržania odporúčaných inštrukcií, vytvára škárovaciu maltu s nasledovnými vlastnosťami:

- vodeodolná s kvapôčkovým efektom;
- jednotná farebnosť škáry, bez škvrn a výkvetov - laboratórna analýza pod elektronickým mikroskopom (SEM) potvrdila, že na rozdiel od spojiva na báze portlandského cementu, ktorý sa zvyčajne používa v bežných, škárovacích maltách, špeciálne druhy hydraulických spojív v malte **Ultracolor Plus** nespôsobujú v priebehu hydratácie vznik kryštálov hydroxidu vápenatého (hydrolytické vápno), ktoré by viedli k vzniku výkvetov;
- farby odolávajú ultrafialovému žiareniu a pôsobeniu atmosferických vplyvov;
- krátka čakacia doba pred umytím a konečným dočistením;
- odolnosť proti ľahkej pešej zaťaži a plná zaťažiteľnosť už po veľmi krátkom čase;
- hladký a kompaktný povrch s veľmi nízkou nasiakavosťou, umožňujúci jednoduchú údržbu;
- kompenzované zmršťovanie, bez vzniku trhlín;
- vysoká odolnosť proti obrusovaniu, pevnosť v tlaku a v ťahu pri ohybe, i po zmrzovacích cykloch, z čoho vyplýva dlhodobá životnosť;
- dobrá odolnosť proti kyselinám s pH > 3.

## DÔLEŽITÉ UPOZORNENIA

- **Ultracolor Plus** neobsahuje portlandský cement, nemiešajte so sadrou alebo inými hydraulickými spojivami; nikdy nepridávajte do zmesi vodu, ak už začala tuhnúť.
- **Ultracolor Plus** nemiešajte so slanou alebo znečistenou vodou.
- **Ultracolor Plus** aplikujte pri teplote od +5°C do +35°C.
- Škárovanie je možné realizovať iba na povrchoch dostatočne suchých a na podkladoch ošetrených hydroizoláciou, aby sa zabránilo vzniku bielych škvŕn na povrchu škáry.
- Po vyškárovaní povrch škáry nepresypajte práškovou zmesou, aby sa zabezpečila farebná jednotnosť škáry.
- Ak je požadovaná odolnosť proti kyselinám, výrazná hygiena alebo sterilné prostredie, použite chemicky odolnú epoxidovú škárovaciu maltu.
- Dilatačné škáry alebo škáry v ktorých sa predpokladá pohyb, nevplňajte s cementovou maltou **Ultracolor Plus**. Použite vhodné pružné tesniace tmely MAPEI.
- V prípadoch, ak je povrch obkladových prvkov z keramiky alebo kameňa drsný alebo mierne porézny, odporúča sa vykonať najskôr skúšobný test na overenie zachovania požadovanej farebnosti škáry a obkladového prvku. Ak je nevyhnutné, ošetrte povrch obkladových prvkov vhodným ochranným prípravkom. Je nutné dbať tiež na to, aby prípravok neprenikol hlboko do štruktúry prvku.
- Ak sa pri čistení škár použije prípravok na báze kyselín, odporúča sa vykonať najskôr skúšobný test na overenie zachovania požadovanej farebnosti škáry a obkladového prvku. V každom prípade je nutné dôkladne opláchnuť povrch škáry, aby v nej nezostali zvyšky kyseliny.

## SPÔSOB POUŽITIA

### Príprava škáry

Škárovanie je možné realizovať, len po úplnom zatvrdnutí lepidla. Uistite sa, že čakacia doba



Plavecký bazén vyškárovaný s Ultracolor Plus

uvedená v technickom liste príslušného lepidla bola dodržaná.

Škáry musia byť čisté, zbavené prachových a voľných častí a prázdne min. do 2/3 hrúbky obkladového prvku. Zvyšky lepidla alebo malty, ktoré zostali v škáre, musia byť za čerstva odstránené. Pri veľmi nasiakavých obkladových prvkoch, pri vysokých teplotách alebo veternom počasi je potrebné vlhčiť povrch škáry čistou vodou.

### Príprava zmesi

Do nádoby nalejte 21-23% čistej vody (z hmotnosti **Ultracolor Plus**) a za stáleho miešania postupne pridávajte práškovú zmes. Miešajte nízkootáčkovým miešacím zariadením, aby sa zmes neprevzdúšňovala. Miešajte až pokiaľ nevznikne homogénna pasta bez hrudiek.

Zmes nechajte odstáť po dobu 3 minút a opäť premiešajte.

Spracovateľnosť zmesi je 20-25 minút.

### Aplikácia škárovacej malty

**Ultracolor Plus** naneste do škár pomocou špeciálnej gumovej stierky MAPEI tak, aby nevznikli priehlbiny alebo prázdne miesta. Všetky zvyšky malty **Ultracolor Plus** odstráňte z povrchu obkladových prvkov diagonálnym pohybom gumovej stierky, pokiaľ je zmes ešte čerstvá.

### Dokončenie

Ak už zmes začala znižovať plasticitu a stáva sa matnou (po cca 15-30 minútach) vyčistite povrch od zvyškov malty **Ultracolor Plus** s použitím tvrdej, navlhčenej špongie MAPEI. Čistenie vykonávajte diagonálne na smer škár. Špongiu často vyplachujte, používajte dve nádoby s vodou. Jednu na odstránenie zvyškov malty na špongii a druhú s čistou vodou na vypláchnutie špongie. Čistenie môže byť realizované aj pomocou čistiaceho stroja so špeciálnymi plstenými rotačnými diskami.

## TECHICKÉ ÚDAJE (typické hodnoty)

V zhode s normami:

– Európska norma EN 13888 ako CG2WA  
– ISO 13007-3 ako CG2WA

### IDENTIFIKAČNÉ ÚDAJE O PRODUKTE

Konzistencia:	jemný prášok
Farby:	30 odtieňov zo vzorkovníka MAPEI
Objemová hmotnosť (kg/m <sup>3</sup> ):	1400
Obsah sušiny (%):	100
EMICODE:	EC1 Plus - veľmi nízky obsah emisií

### ÚDAJE PRE POUŽITIE (pri +23°C a 50% rel. vlhkosti vzduchu)

Miešací pomer:	100 dielov <b>Ultracolor Plus</b> s 21-23 dielmi vody, v závislosti od farebného odtieňa
Konzistencia zmesi:	tekutá pasta
Objemová hmotnosť zmesi (kg/m <sup>3</sup> ):	1980
pH zmesi:	cca. 11
Spracovateľnosť zmesi:	20-25 minút
Pracovná teplota:	od +5°C do +35°C
Škárovanie po nalepení:	
– obklad lepený s normálnym lepidlom:	4-8 hodín
– obklad lepený s rýchlotvrdnúcim lepidlom:	1-2 hodiny
– obklad kladený do maltového lôžka:	2-3 dni
– dlažby lepené s normálnym lepidlom:	24 hodín
– dlažby lepené s rýchlotvrdnúcim lepidlom:	3-4 hodiny
– dlažby kladené do maltového lôžka:	7-10 dní
Čakacia doba pred čistením:	15-30 minút
Pochôdnosť:	cca. 3 hodiny
Úplné zaťaženie:	24 hodín (48 hodín nádrže a plavecké bazény)

### FINÁLNE VLASTNOSTI

Pevnosť v ťahu pri ohybe po 28 dňoch (N/mm <sup>2</sup> ) (EN 12808-3):	9
Pevnosť v tlaku po 28 dňoch (N/mm <sup>2</sup> ) (EN 12808-3):	35
Pevnosť v ťahu pri ohybe po cykloch zmrazovania a rozmrazovania (N/mm <sup>2</sup> ) (EN 12808-3):	9
Pevnosť v tlaku po cykloch zmrazovania a rozmrazovania (N/mm <sup>2</sup> ) (EN 12808-3):	35
Odolnosť proti obrusovaniu (EN 12808-2):	700 (úbytok v mm <sup>3</sup> )
Zmrašťovanie (mm/m) (EN 12808-4):	1,5
Nasiakavosť (g) (EN 12808-5) po 30':	0,1
Nasiakavosť (g) (EN 12808-5) po 4 hodinách:	0,2
Odolnosť proti rozpúšťadlám a olejom:	výborná
Odolnosť proti alkáliám:	výborná
Odolnosť proti kyselinám:	dobrá odolnosť proti kyselinám s pH > 3



Nanášanie Ultracolor Plus na stenu s gumovou stierkou



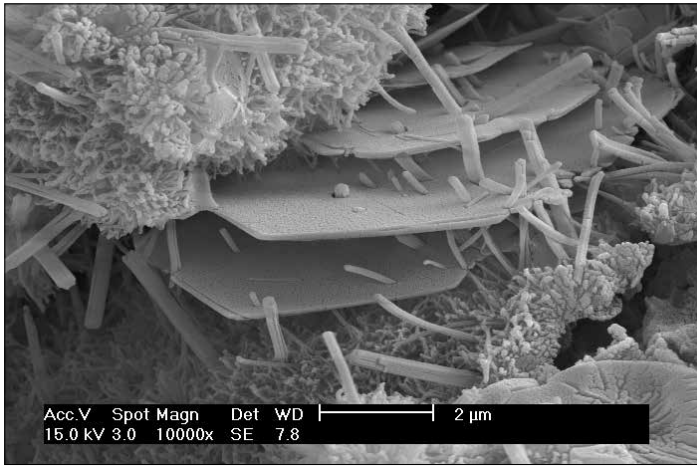
Čistenie škár s použitím Scotch-Brite® (po čiastočnom zatuhnutí)



Čistenie a finálne dočistenie škár na stenách s použitím šponge

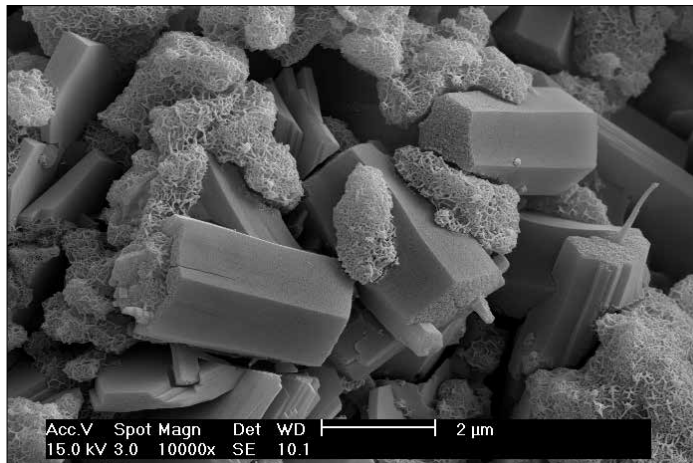


Obkladové prvky na stene vyškárované s Ultracolor Plus



*Hydratácia portlandského cementu v bežnej škárovacej malte*

*Hydratácia Ultracolor Plus s obsahom špeciálnych cementových spojív. Všimnite si, že nie sú prítomné lamelárne kryštály portlanditu (hydroxid vápenatý), ktoré sú príčinou vzniku bielych výkvetov.*



Po čiastočnom zatuhnutí zmesi, po 50 až 60 minútach, navlhčite špongiu Scotch-Brite® a vyhladte povrch škáry. Ak sa čistenie vykonáva príliš skoro (zmes je stále čerstvá), časť malty môže byť vybraná zo škáry, čím môže prísť k zmene farby škáry.

Ak sa škárovanie realizuje vo veľmi horúcom, suchom alebo veternom počasí, odporúča sa škáry vyplnené s maltou **Ultracolor Plus** po niekoľkých hodinách vlhčiť vodou.

Dozrievanie malty **Ultracolor Plus** vo vlhkom prostredí, zlepšuje v každom prípade konečné vlastnosti výrobku. Finálne dočistenie povrchového filmu **Ultracolor Plus** sa vykonáva s čistou, suchou handričkou.

Po finálnom dočistení, ak sú na povrchu ešte stále zvyšky **Ultracolor Plus**, spôsobené nesprávnou aplikáciou, je vyčistenie možné použitím čistiaceho prípravku na báze kyselín (napr. **Keramet**). Čistenie realizujte min. po 24 hodinách po škárovaní a dodržujte informácie uvedené v príslušnom technickom liste výrobcu.

**Keramet** používajte len na povrchoch, ktoré sú odolné voči kyselinám. Čistiaci prípravok nikdy nepoužívajte na mramor alebo vápencové materiály.

#### **POCHÔDZNOSŤ**

Podlahy sú pochôdzne a odolávajú ľahkej pešej záťaži po cca 3 hodinách.

#### **ÚPLNÉ ZAŤAŽENIE**

Povrchy škárované s **Ultracolor Plus** môžu byť uvedené do prevádzky po 24 hodinách.

Nádrže a plavecké bazény môžu byť plnené vodou po 48 hodinách po zaškárovaní.

#### **Čistenie**

Pokiaľ je **Ultracolor Plus** ešte čerstvý, je možné očistiť náradie a nádoby vodou.

#### **SPOTREBA**

Spotreba **Ultracolor Plus** závisí od šírky škáry a rozmerov obkladového prvku. Príklady spotrieb v kg/m<sup>2</sup> sú uvedené v tabuľke.

#### **BALENIE**

23 kg vrecia, krabice po 4x5 kg alebo 9x1 kg, v závislosti od farebného odtieňa.

#### **FAREBNÁ ŠKÁLA**

**Ultracolor Plus** je dostupný v 36 farebných odtieňoch (pozri vzorkovník MAPEI).

#### **SKLADOVANIE**

**Ultracolor Plus** môže byť skladovaný v originálnom uzatvorenom balení a na suchom mieste po dobu 12 mesiacov (pre 23 kg balenia) a 24 mesiacov (pre 1 a 5 kg balenia).

V prípade uplynutia uvedenej doby skladovania sa čas tuhnutia a tvrdnutia škárovacej malty môže predĺžiť, avšak konečné vlastnosti výrobku zostávajú nezmenené.

Výrobok spĺňa podmienky uvedené v prílohe č. XVII nariadenia EP a Rady (ES) č. 1907/2006 (REACH), článok 47.



*Nanášanie Ultracolor Plus s použitím gumovej stierky na porcelánovej dlažbe s imitáciou dreva*



*Čistenie škár s použitím Scotch-Brite® (po čiastočnom zatuhnutí)*



*Čistenie a finálne dočistenie škár s použitím tvrdej celulózovej špongie*

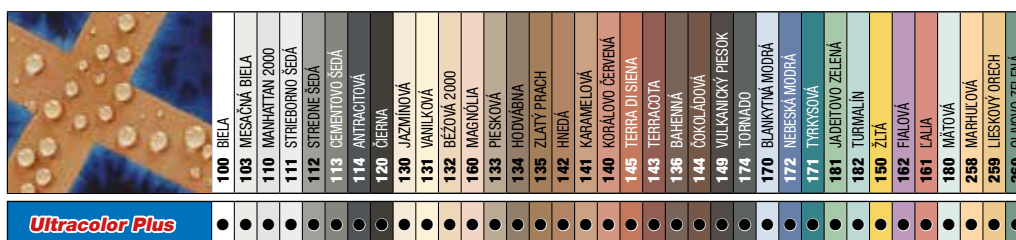
## SPOTREBY PODĽA ROZMEROV OBKLADOVÝCH PRVKOV A ŠÍRKY ŠKÁRY (kg/m<sup>2</sup>)

Rozmer obkladového prvku (mm)	Šírka škáry (mm)						
	2	3	5	8	10	15	20
20 x 20 x 4	1,3						
50 x 50 x 4	0,5						
75 x 150 x 6		0,6	1,0				
100 x 100 x 6		0,6	1,0				
100 x 100 x 10		1,0	1,6				
100 x 200 x 6		0,4	0,7				
100 x 200 x 10			1,2	1,9	2,4		
150 x 150 x 6		0,4	0,6				
200 x 200 x 8		0,4	0,6				
120 x 240 x 12			1,2	1,9	2,4		
250 x 250 x 12			0,8	1,2	1,5		
250 x 250 x 20			1,3	2,0	2,6	3,8	5,1
300 x 300 x 10		0,3	0,5	0,9	1,1		
300 x 300 x 20			1,1	1,7	2,1	3,2	4,3
300 x 600 x 4,5		0,11	0,18	0,29			
300 x 600 x 10		0,2	0,4	0,6	0,8		
330 x 330 x 10		0,3	0,5	0,8	1,0		
400 x 400 x 10		0,2	0,4	0,6	0,8		
450 x 450 x 12			0,4	0,7	0,9		
500 x 500 x 12			0,4	0,6	0,8		
600 x 600 x 3			0,08	0,13			
600 x 600 x 4,5			0,12	0,19			
600 x 600 x 12			0,3	0,5	0,6		
600 x 1200 x 3			0,06	0,10			
1000 x 3000 x 3			0,03	0,05			

### VZOREC NA VÝPOČET SPOTREBY:

$$\frac{(A + B)}{(A \times B)} \times C \times D \times 1,6 = \frac{\text{kg}}{\text{m}^2}$$

- A = dĺžka obkladového prvku (mm)  
 B = šírka obkladového prvku (mm)  
 C = hrúbka obkladového prvku (mm)  
 D = šírka škáry (mm)



**POZNÁMKA:** Vzorkovník farieb považujte len za informatívny, mierne odchýlky v porovnaní so skutočnosťou môžu byť spôsobené nedostatočnou kvalitou tlače.

Farebné odtiene Ultracolor Plus 136, 141, 142, 145, 160, 161, 172, 174, 180, 182, 258, 259, 260 sú vyrábané v Poľsku.



Nanášanie Ultracolor Plus gumovou stierkou na porcelánovú dlažbu s imitáciou mramoru



Čistenie a finálne dočistenie škáry s použitím celulózovej špongie



Ultracolor Plus použitý pri škárování porcelánovej dlažby s imitáciou dreva

# Ultracolor Plus



Príklad sklenenej mozaiky v sprchovacom kúte škárovanej s Ultracolor Plus

## PRÍKLADY VYPLNENÝCH ŠKÁR V OBKLADOVÝCH PRVKOCH S IMITÁCIOU DREVA



130 JASMIŇOVÁ



133 PIESKOVÁ



134 HODVÁBNA



135 ZLATÝ PRACH



142 HNEDÁ



136 BAHENNÁ

### BEZPEČNOSTNÉ PREDPISY NA PRÍPRAVU A SPRACOVANIE

Ultracolor Plus nie je v zmysle aktuálnych noriem a predpisov platných pri zatriedovaní výrobkov, považovaný za nebezpečnú látku. Obsahuje špeciálne hydraulické cementové spojivá, ktoré v styku s potom alebo inými telesnými tekutinami môžu spôsobovať mierne dráždivú alergickú reakciu. Počas aplikácie sa odporúča používať ochranné rukavice a okuliare a dodržiavať bežné predpisy platné pri manipulácii s chemickými výrobkami. Používajte ochranné rukavice a okuliare. Viac informácií o bezpečnom používaní výrobku je obsahom Karty bezpečnostných údajov.

VÝROBOK PRE PROFESIONÁLOV.

### UPOZORNENIE

Hoci uvedené návody a predpisy obsiahnuté v tomto technickom liste sú v súlade s našimi najlepšími vedomosťami a skúsenosťami, je ich možné považovať za informatívne a musia byť podporené praktickým použitím výrobku. Z tohto dôvodu je nutné pred samotným použitím posúdiť vhodnosť výrobku na

predpokladané použitie. Spotrebiteľ preberá všetku zodpovednosť za prípadné následky vyplývajúce z nesprávneho použitia.

**Pozrite si, prosím, aktuálnu verziu technického listu dostupného na našej webovej stránke [www.mapei.com](http://www.mapei.com)**



Tento symbol poukazuje na výrobky MAPEI s nízkym obsahom organických prchavých látok podľa GEV (Gemeinschaft Emissionskontrollierte Verlegewerkstoffe, Klebstoffe und Bauprodukte e.V.), asociácie pre kontrolu emisií podlahových krytín.



Náš záväzok voči životnému prostrediu  
Výrobky MAPEI pomáhajú Projektantom a Dodávateľom vytvárať inovatívne LEED (Leadership in Energy and Environmental Design) certifikované projekty v súlade so smernicami ÚS Green Building Council.

**Príslušné odkazy na produkt sú k dispozícii na vyžiadanie alebo na [www.mapei.sk](http://www.mapei.sk) a [www.mapei.com](http://www.mapei.com)**



SVETOVÝ PARTNER V STAVEBNÍCTVE